

CS

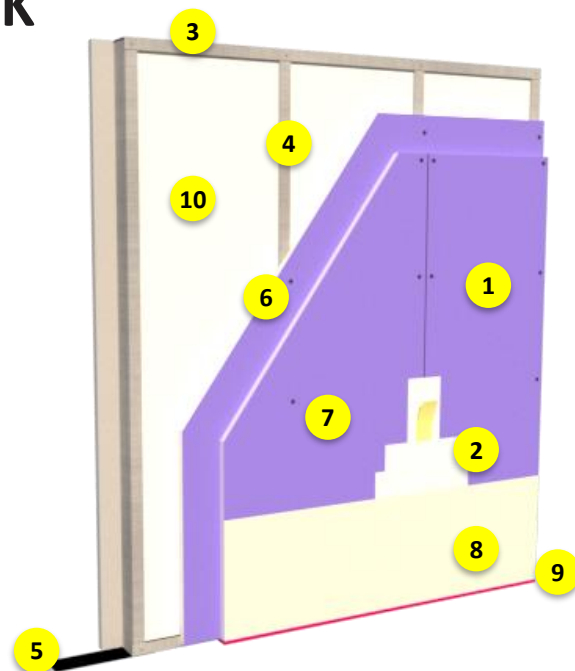
PARED DOBLE

4D

DURLOCK®

PARED DOBLE 4D DURLOCK®

- 1 Placa Durlock® 4D
- 2 Tomado de junta
- 3 Perfil Solera
- 4 Perfil montante
- 5 Banda de material elastico
- 6 Tornillo T2
- 7 Tornillo T3
- 8 Terminacion
- 9 Sellador Promaseal A
- 10 Lana de Poliéster



Pared interior compuesta por una estructura metálica sobre la cual se atornillan dos capas de placas Durlock® Cuatro Dimensiones por cara. Dentro de la cámara interior de 70mm se podrá colocar lana de poliéster. Aprobada para Pared Divisoria de Unidades Funcionales y en Medios Exigidos de salida (GCBA).

1- Datos técnicos.

Placa Durlock®		Separación estructura	Espesor final	Altura máxima (1)
Tipo	Espesor			
	[mm]	[m]	[mm]	[m]

4D	12,5	0,40	120	4,00
		0,48		3,75
		0,60		Según Calculo
	15	0,40	130	4,25
		0,48		3,00
		0,60		Según Calculo

(1) Altura máxima admisible con valores de cargas correspondientes a sismo ($C_p=0.10$, zona Bs.As.), viento (correspondiente a Bs. As. Seg. CIRSOC 102, art. 6.3) y peso propio. Tensión máxima admisible: 160kg/cm^2 . Deflexión máxima: $L/500$.

Valores estimados según ensayos.

PARED DOBLE 4D DURLOCK®

2- Especificación técnica

Pared interior realizada sobre una estructura metálica compuesta por Soleras de 70mm y Montantes de 69mm, de chapa de acero cincada por inmersión en caliente, fabricados según Norma IRAM IAS U 500-243, con espesor mínimo de chapa 0,50mm más recubrimiento. Las Soleras de 70mm se fijarán a vigas, losas o pisos mediante tarugos de expansión de nylon Nº8 con tope y tornillos de acero de 26mm de diámetro x 40mm colocados con una separación máxima de 0,60m. Dicha estructura se completará colocando Montantes de 69mm con una separación entre ejes de 0,40m, 0,48m o 0,60m, utilizando los perfiles Solera como guías. Las uniones entre perfiles se realizarán mediante tornillos autorroscantes de acero tipo T1 punta aguja, con cabeza tanque y ranura en cruz.

En el interior de la pared, entre los perfiles montantes, se colocará material aislante Lana de Poliéster Durlock®.

Sobre ambas caras de esta estructura se colocarán dos capas de placas de yeso Durlock® **Cuatro Dimensiones** de 12,5mm ó 15mm de espesor, fijándolas mediante tornillos autorroscantes de acero tipo T2, T3 y T4 punta aguja, con cabeza trompeta y ranura en cruz.

Las placas se podrán colocar de manera vertical u horizontal, en el último caso se comenzará a emplacar desde el borde superior de la pared.

Se deberá dejar una separación de 10mm a 15mm entre las placas y el piso, para evitar el ascenso de humedad por capilaridad.

Las juntas entre placas deberán estar conformadas por dos bordes del mismo tipo (rectos o rebajados). Deberán quedar trabadas, tanto entre ambas capas de placa como en cada una de ellas. Las juntas verticales deberán coincidir con la línea de eje de los perfiles Montante sin excepción.

El emplacado de paredes con aberturas se realizará con cortes de placa en "L", evitando que las juntas coincidan con la línea del dintel o de las jambas.

En la primera capa de placas la separación entre tornillos T2 podrá ser de hasta 60cm. En la segunda capa de placas los tornillos T3 o T4 se colocarán con una separación de 25cm ó 30cm en el centro de la placa y de 15cm en los bordes que coinciden con el eje de un perfil, debiendo quedar rehundidos, sin desgarrar el papel de la superficie de la placa y a una distancia de 1cm del borde.

Las uniones entre placas serán tomadas con cinta de papel microperforada y Masilla Durlock® aplicada en cuatro pasos, respetando el tiempo de secado entre cada capa de masilla, el cual dependerá del tipo de producto que se utilice. Las improntas de los tornillos T2 y T3 o T4 recibirán, al igual que los perfiles de terminación (cantoneras, ángulos de ajuste o buñas), dos manos de Masilla Durlock®.

Es imprescindible utilizar el sellador Promaseal-A para garantizar la estanqueidad del tabique, y de esta forma asegurar su comportamiento al fuego y mejorar el aislamiento acústico.

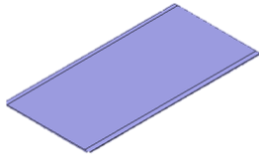
En caso de aplicar una pintura satinada, o de tratarse de superficies con condiciones de iluminación rasante, se recomienda pasar enduido en toda la superficie, aplicando para ello dos manos cruzadas de Enduido Durlock® y respetando el tiempo de secado entre ambas capas. Quedando así una superficie apta para recibir terminación de pintura, empapelado, revestimiento cerámico, etc..

PARED DOBLE 4D DURLOCK®

3- Materiales.

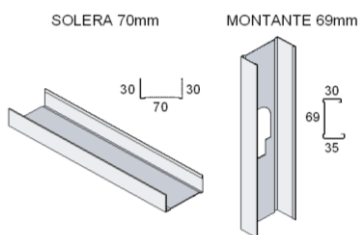
Placas de yeso Durlock®

Sobre ambas caras de la estructura de perfiles se aplicarán dos capas de placas de yeso 4D Durlock®.



Estructura

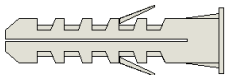
La estructura se construirá con perfiles de chapa de acero cincada por inmersión en caliente, fabricados según Norma IRAM IAS U 500-243, con espesor mínimo de chapa 0,50mm más recubrimiento, de 2,60m de largo y moleteado en toda su superficie.



Perfiles Solera: 28mm x 70mm x 28mm.

Perfiles Montante: 35mm x 69mm x 30mm, con perforaciones para pasaje de instalaciones.

Fijaciones



Tarugos de expansión de nylon N°8, con tope y **tornillos de acero** de 6mm de diámetro x 40mm. Utilizados para la fijación de perfiles Solera y Montante a piso, losa, hormigón o mampostería.



Tornillos T1 autorroscantes de acero punta aguja (doble entrada) de cabeza (Norma IRAM 5471), con protección de tratamiento térmico de terminación superficial tipo empavonado. Se utilizan para la fijación entre perfiles.



Tornillos T2, T3 y T4 autorroscantes de acero punta aguja (doble entrada) de cabeza trompeta ranura en cruz (Norma IRAM 5470), con protección de tratamiento térmico de terminación superficial tipo empavonado. Los tornillos T2 se utilizan para la fijación de la primera capa de placas a perfiles, los T3 se utilizan para la fijación de la segunda capa de placas a perfiles. En caso de utilizar placas de 15mm de espesor, se reemplazan los tornillos T3 por T4.



Material Aislante

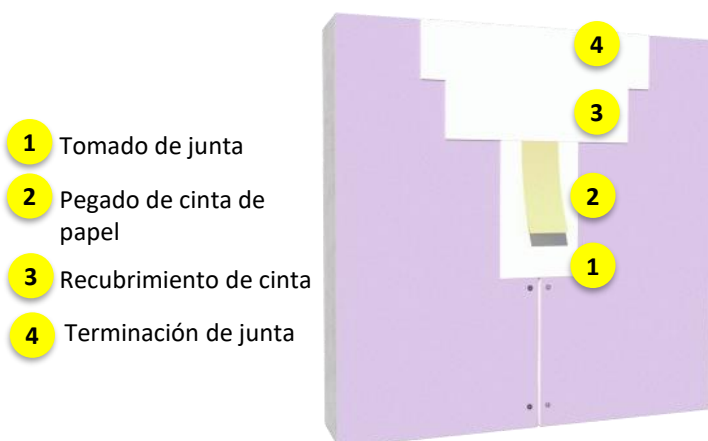


Lana de Poliéster Durlock® material aislante en base a fibras de poliéster termoligadas que mantiene el aire entre ellas brindando grandes prestaciones acústicas y térmicas.

PARED DOBLE 4D DURLOCK®

4- Construcción.

1. Replantear la posición de la pared utilizando hilo entizado, fijar al piso la Solera inferior, mediante Tarugos de expansión de nylon Nº 8 y tornillos de acero de 6mm de diámetro x 40 mm, colocados con una separación máxima de 0,60 m. Fijar luego la Solera superior, trasladando su posición con plomada o nivel laser.
2. Utilizando las Soleras como perfiles guía, ubicar los Montantes con una separación de 0,40m, 0,48m o 0,60m entre ejes. Si se realizará emplacado horizontal, la separación podrá ser de 0,40m, 0,48m o 0,60m; si las placas se colocarán de manera vertical, la separación será de 0,40m o 0,60m. Las fijaciones entre perfiles se realizan con tornillos autorroscantes T1, punta aguja.
3. Realizar, en caso de requerirlo, el pasaje de instalaciones y la colocación de los refuerzos necesarios para cajas de luz, futura fijación de objetos pesados, anclaje de carpinterías o cuadros de grifería.
4. Fijar las placas Durlock® sobre una cara de la estructura, en forma horizontal o vertical, trabando las juntas y separándolas 10 a 15mm del piso. La fijación de la primera capa de placas a los perfiles se realiza con tornillos autorroscantes T2, punta aguja, colocados con una separación de hasta 60cm en el centro de la placa y de 30cm en los bordes coincidentes con el eje de un perfil Montante, a una distancia de 1cm del borde de la placa. La segunda capa de placas se colocará trabando las juntas respecto a las de la primera capa, utilizando tornillos autorroscantes T3, punta aguja colocados con una separación de hasta 25 ó 30cm en el centro de la placa y de 15cm en los bordes coincidentes con el eje de un perfil Montante, a una distancia de 1cm del borde de la placa. En caso de utilizar placas de 15mm de espesor, se reemplazarán los tornillos T3 por T4.
5. Realizar el pasaje de instalaciones y la colocación del material aislante en el interior de la pared.
6. Emplacar la otra cara de la estructura, trabando las juntas con relación a las placas colocadas sobre la cara opuesta.
7. Colocar Sellador Promaseal-A en las juntas de Durlock con otros materiales, para asegurar la estanqueidad de la pared
8. Colocar los perfiles de terminación necesarios en aristas y juntas de trabajo, utilizando tornillos autorroscantes T3 o T4 punta aguja, colocados con una separación de 15 cm.
9. Realizar el tomado de juntas con Masilla Durlock® y cinta de papel microperforada y aplicar dos manos de Masilla sobre la impronta de las fijaciones y los perfiles de terminación.



Para un mejor comportamiento acústico y de resistencia al fuego de Paredes Dobles, se recomienda realizar el tomado de juntas en ambas capas de placas. En la primera capa, hasta el Recubrimiento de cinta, equivalente a un Nivel 2 de masillado; en la segunda capa, hasta el nivel de masillado seleccionado para la pared (ver Niveles de masillado y Tomado de juntas).

PARED DOBLE 4D DURLOCK®

5- Consumo de materiales por m².

Para obtener un aproximado de la cantidad de materiales necesaria para construir una Pared Doble Durlock® con placa Cuatro Dimensiones, se deberá calcular la superficie de la misma y multiplicarla por los consumos indicados en la Tabla (según se realice el armado de la estructura cada 0,40m, 0,48m o 0,60m).

Materiales por m ²	Consumo estructura cada 0,40m	Consumo estructura cada 0,48m	Consumo estructura cada 0,60m
Soleras 70mm	1,00 m (*)	1,00 m (*)	1,00 m (*)
Montantes 69mm	3,00 m (#)	2,50 m (#)	2,00 m (#)
Tornillos T1	10 unid.	8 unid.	5 unid.
Tornillos T2	15 unid.	13 unid.	9 unid.
Tornillos T3 o T4	30 unid.	26 unid.	18 unid.
Cinta	3,30 m•/6,60 m ◊	3,30 m•/6,60 m ◊	3,30 m•/6,60 m ◊
Masilla Durlock	1,80 kg•/3,20 kg◊	1,80 kg•/3,20 kg◊	1,80 kg•/3,20 kg◊
Fijaciones	3,5 unid.	3,5 unid.	3,5 unid.
Placas Durlock® 4D	4,10 m ²	4,10 m ²	4,10 m ²
Lana de Poliéster	1,05 m ²	1,05 m ²	1,05 m ²

Los valores indicados en la tabla corresponden a consumos estimados por m², los mismos pueden variar según la complejidad del proyecto

* Se adiciona un 10% a 30% para refuerzos según proyecto.

Se adiciona un % según proyecto.

•Corresponde a un nivel 4 en la segunda capa de placas.

◊ Corresponde a un nivel 2 en la primera capa de placas + un nivel 4 en la segunda capa.

Para obtener la cantidad de unidades comerciales de cada material, se divide el valor obtenido por las medidas comerciales indicadas en la Tabla .

Materiales	Unidades comerciales
Placas Durlock® 4D 1,20m x 2,40m	2,88m ²
Soleras 70mm	2,60m
Montantes 69mm	2,60m
Lana de Poliéster	15 m ²
Cinta de papel microperforada	80m / 160m
Masilla Durlock LPU	1,8 kg / 7kg / 18kg / Caja de 22 kg/ 25 kg/ 32kg
Masilla Durlock SR	10kg / 25kg
Sellador Promaseal-A	310 MI

Los datos incluidos en la presente documentación técnica son indicativos. Los mismos surgen de experiencias en obra, ensayos en condiciones de laboratorio e información provista por terceros, debiéndose en cada caso en particular evaluar las condiciones de la obra en la que serán empleados.

DURLOCK S.A. mantiene la facultad exclusiva de ejercer la modificación, el cambio, la mejora y/o anulación de materiales, productos, especificaciones y/o diseños sin previo aviso, en nuestra búsqueda constante por brindarle al profesional el permanente liderazgo en nuestros sistemas.